

Универсален счетоводен експорт към „Navision” от Омекс® 2000

Общо описание

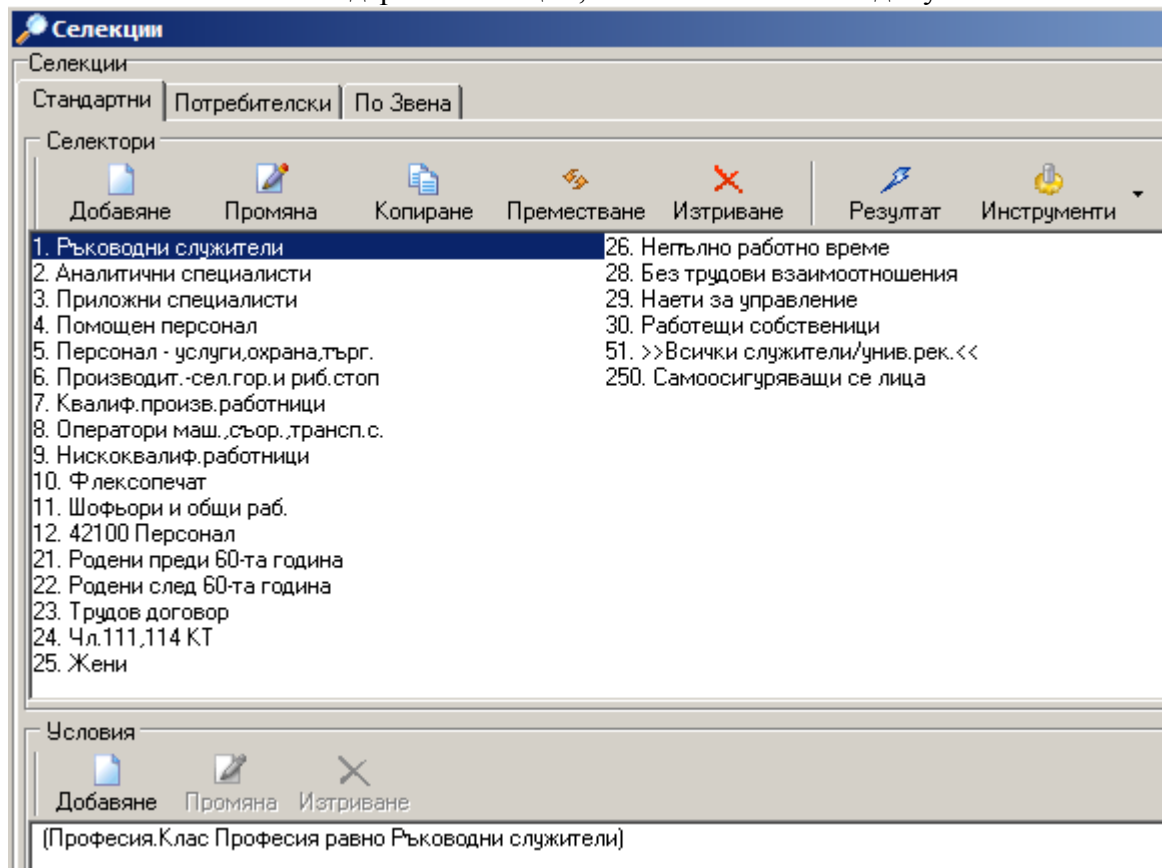
Универсалният счетоводен експорт е предназначен за генериране на изходен файл от Омекс 2000 към продуктите „Navision”. Файловете с необходимия формат се генерират от меню „Документи” – „Общо осчетоводяване” в Омекс 2000, след като са извършени необходимите настройки на страниците и редовете (елементите) за експорт, на стандартни селекции по направления (бизнес линии) и на потребителски селекции и по разходни центрове

Настройка

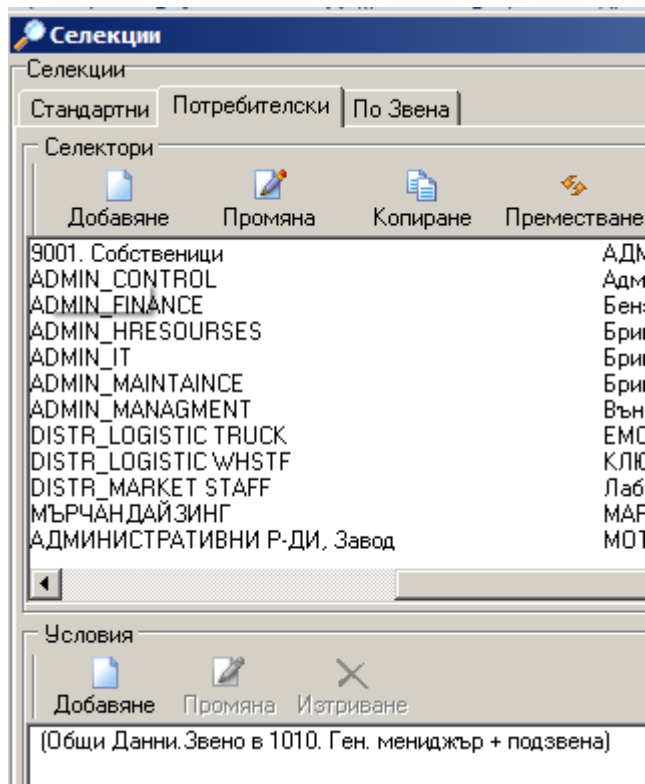
Настройка на селекциите

Преди да се настрои страницата (страниците) в „Общо осчетоводяване” е необходимо да се извърши настройка на селекциите в „Омекс 2000”. Обикновено това включва стандартни селекции и потребителски селекции и по разходни центрове.

1. Използват се стандартни селекции, както е показано по-долу:

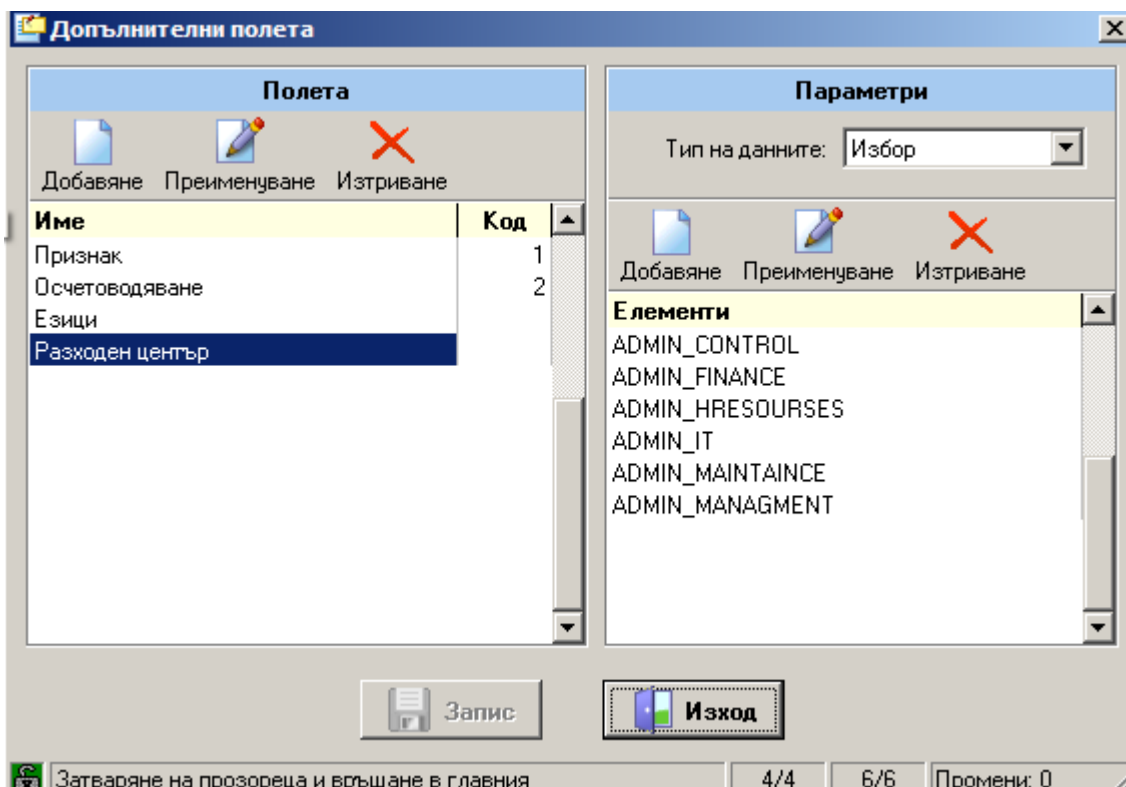


2. Ако разходните центрове съвпадат със структурата на предприятието, те се правят по звена (с включени подзвена):

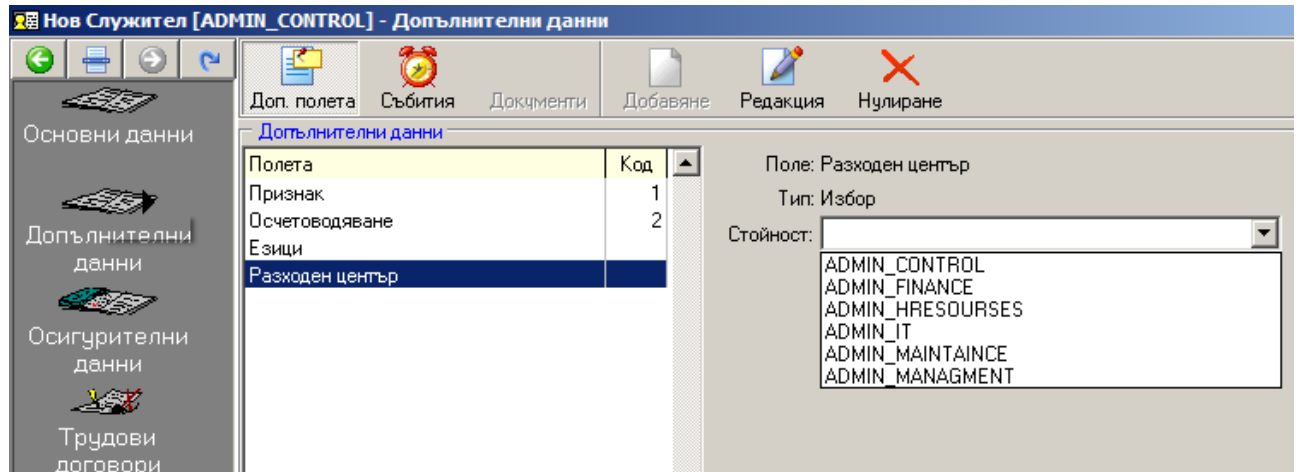


В случай, че разходните центрове не съвпадат със структурата, то те се задават с допълнително поле.

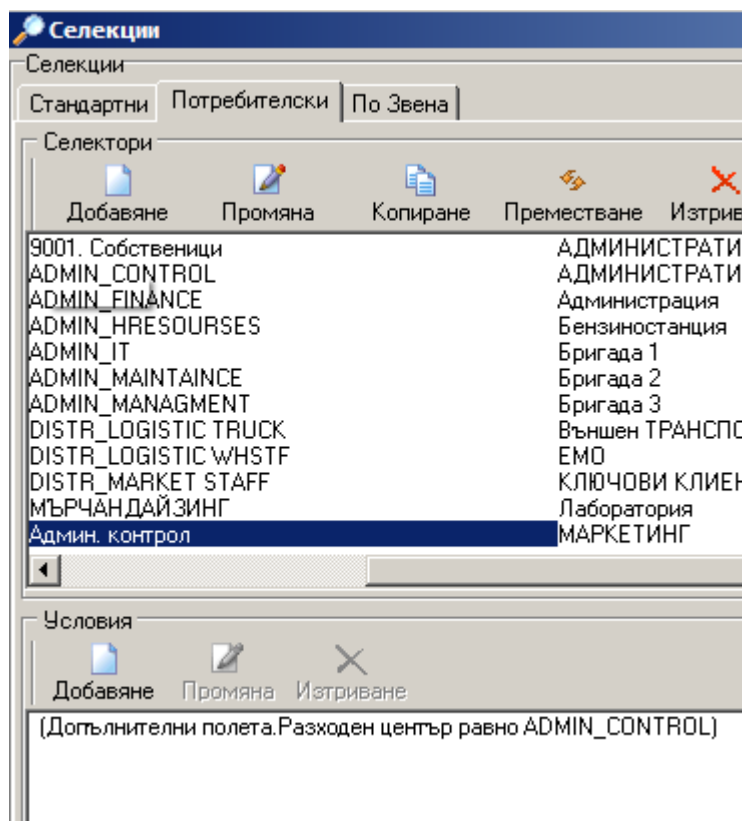
Разходните центрове се дефинират като допълнително поле от тип „избор”, на което се създават необходимите елементи, както е показано по-долу:



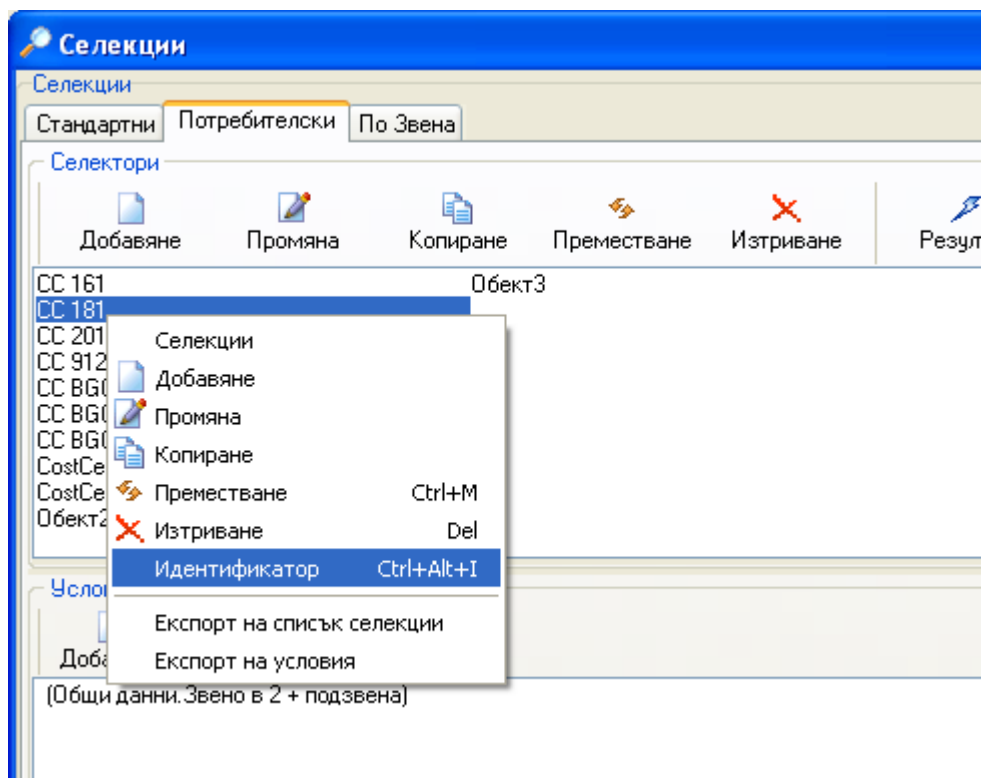
На служителите се задава принадлежността към разходен център чрез допълнителното поле, както е показано по-долу:



Създават се потребителски селекции с условие по допълнителното поле „Cost center” (разходен център), както е показано по-долу:





Във всички случаи на създадените стандартни и потребителски селекции се задават необходимите идентификатори, които се извеждат в изходния файл. Това става от контекстното меню, извиквано с десния бутон на мишката:

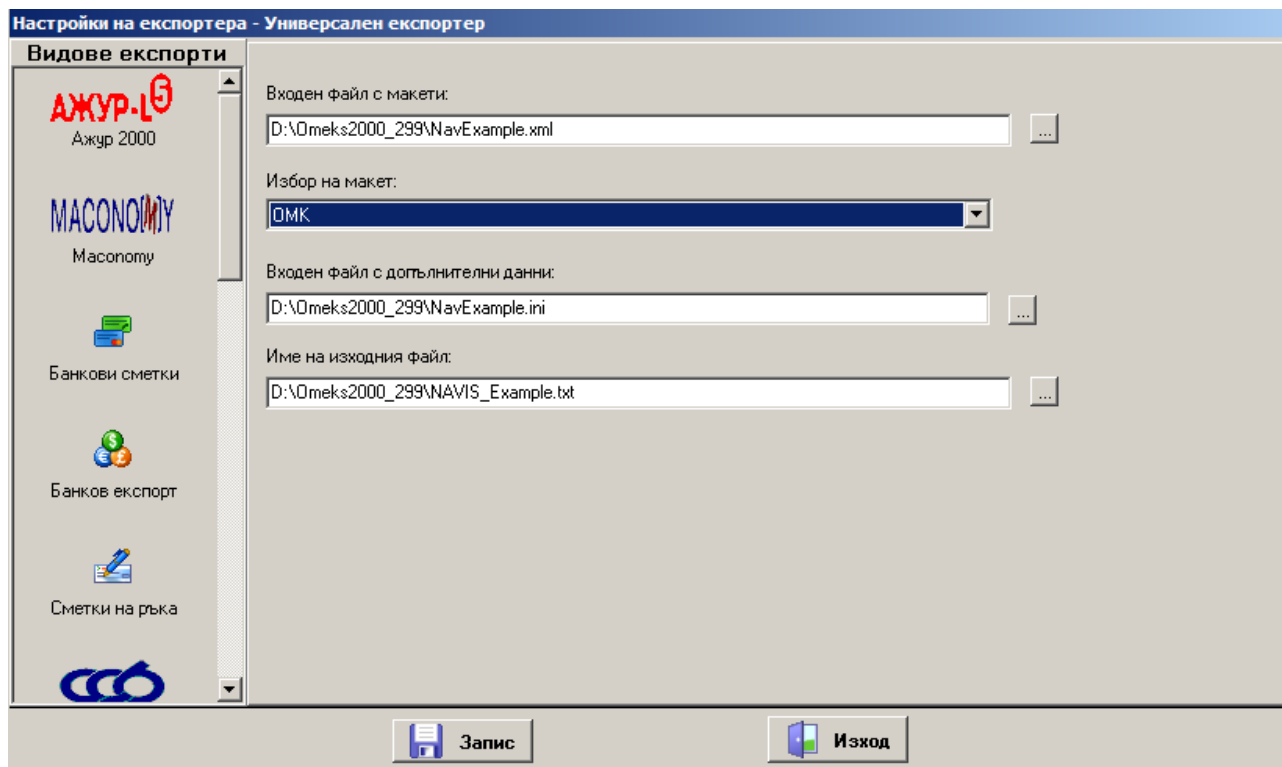


Настройка на страницата за осчетоводяване

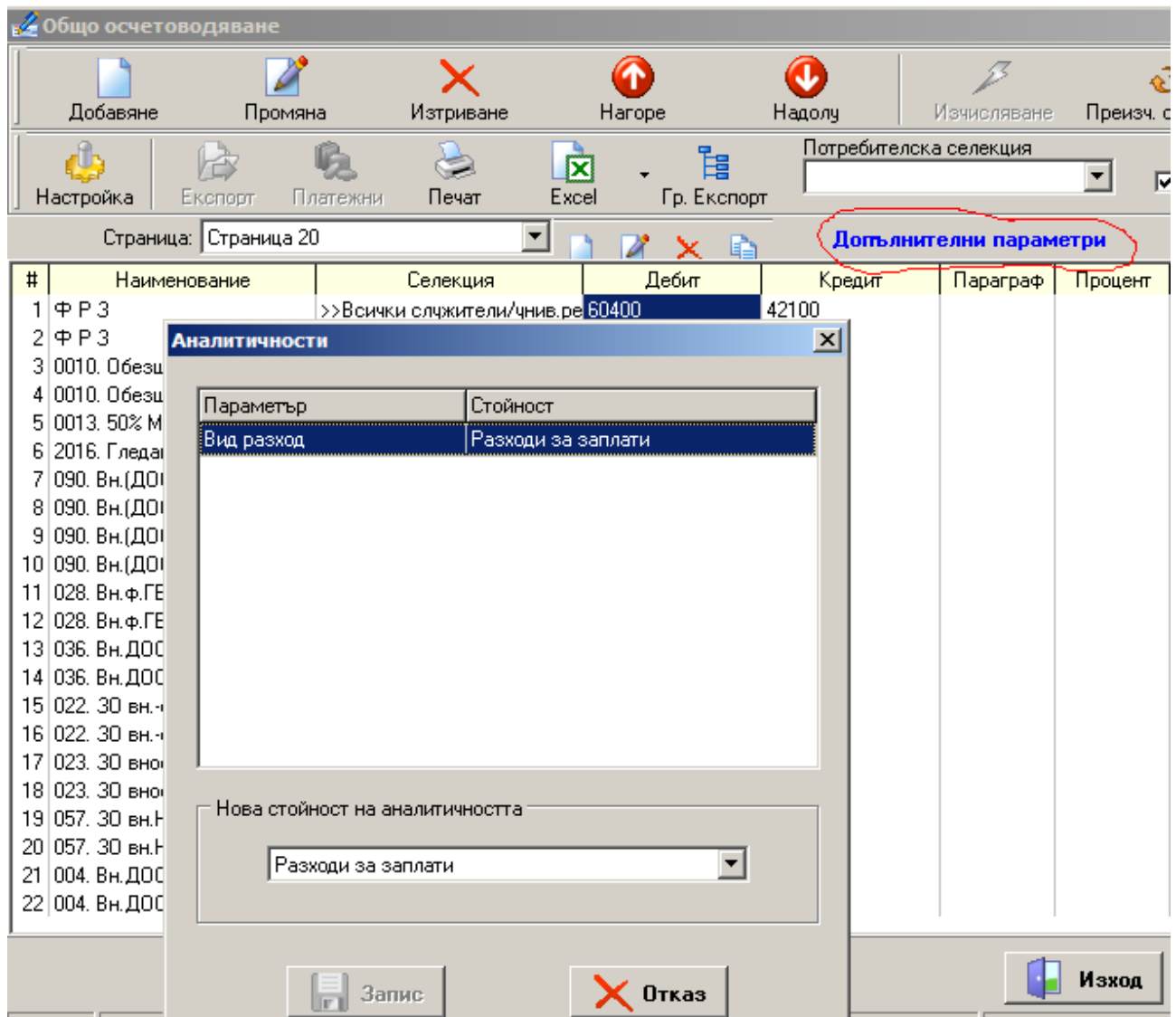
Необходимо е да се извърши следната последователност от действия в екран „Общо осчетоводяване“:

1. Избира се необходимата страница (напр. „Navision“) или се създава нова с натискането на бутона  в секцията „Страница“, като се зададе подходящо име с бутон .
2. Натиска се бутона „Настройка“ и се избира за вид експорт „Универсален експорт“.
3. В полето „Входен файл с макети“ се натиска бутона „...“ и се посочва файла „XXXXX.xml“, който предварително е копиран в директорията, където е инсталиран Омекс 2000 („C:\Program Files\Omeks2000“ по подразбиране). Файлът е различен за различните имплементации на „Navision“ при клиентите.
4. В полето „Входен файл с допълнителни данни“ се избира файла „XXXXXX.ini“, който предварително е копиран в директорията, където е инсталиран Омекс 2000 („C:\Program Files\Omeks2000“ по подразбиране). Файлът е различен за различните имплементации на „Navision“ при клиентите.
5. В полето „Изходен файл“ се натиска бутона „...“ и се задава директорията, в която да бъде записана генерираната изходна информация.
6. Натиска се бутона „Запис“ и с бутона „Изход“ се затваря формата за настройка.

Примерният вид на екрана при отворена форма за настройка на вида експорт е показан на картинката по-долу.



7. Добавят се един по един счетоводните елементи, които трябва да присъстват в изходния файл чрез бутона „Добавяне” и се задават съответните им атрибути: селекция, дебит и кредит сметка (ако страницата е новосъздадена).
За пресмятане на елементите по разходни центрове е необходимо предварително да са създадени съответни стандартни селекции от меню „Обработка” -> „Селекции”, които да се зададат за съответния елемент (ред) в страницата. За тези селекции трябва да е зададен и необходимият идентификатор, който ще се извежда в изходните файлове. Задават се дебит и кредит сметките се (напр. „605”, „604”).
8. Ако е предвидено в допълнителен конфигурационен (INI) файл, възможно е да се задават счетоводните аналитичности, като се застане в колона „Дебит сметка” и се натисне бутон „Допълнителни параметри”. За всеки елемент се задава само необходимата аналитичност в съответствие със счетоводните сметки. Примерният вид на екрана е следният:



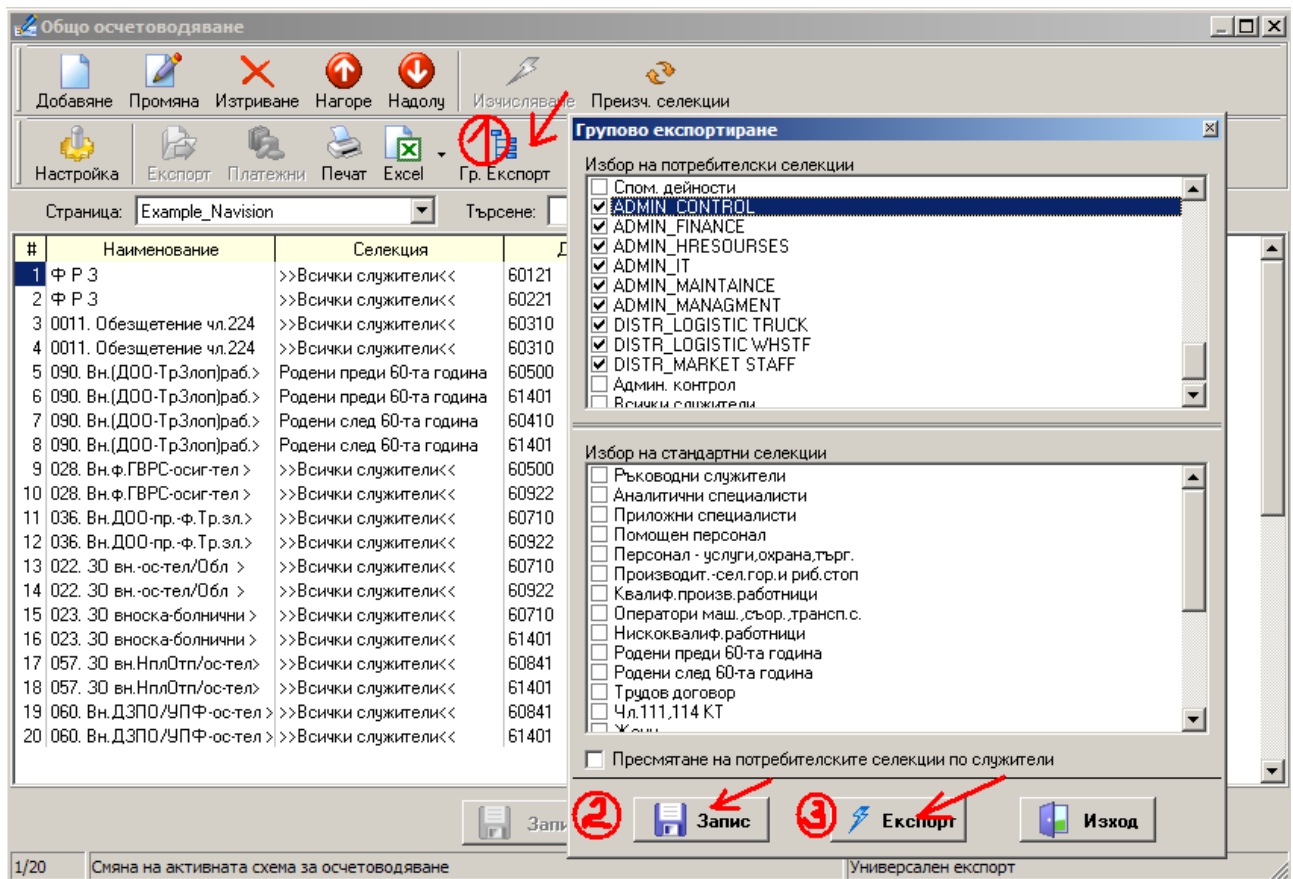
9. Натиска се бутона „Запис”, за да се запомнят елементите в страницата и аналитичностите.

Генериране на изходния файл

Създават се две счетоводни страници – едната с разпадане по разходни центрове (първата фигура по-долу) и втора – без разпадане (втората фигура).

За страницата с разпадане по разходни центрове се процедира по следния начин: Натиска се бутона „Гр. Експорт” и се избират потребителските селекции по разходни центрове, за които искаме да бъдат пресметнати елементите и да се генерира изходна информация. Натиска се бутона „Запис”, за да се запомнят избраните селекции за последващи екпорти.

В екрана „Групово експортиране” са избрани само потребителски селекции, които представляват разходни центрове (Cost centers). В елементите на страницата участват като дебитни или кредитни само сметките 60400 и 60500.



Натиска се бутона „Експорт”, с което информацията ес записва в посочената в т. 4 изходна директория.

За страницата без разпадане по разходни центрове се процедира по следния начин, визуализиран на фигурата по-долу:

След изчисляване на страницата (това се извършва автоматично след избор на селекция «Всички служители» в полето «Потребителска селекция») се избира бутон <Експорт>.

Общо осчетоводяване

Добавяне Промяна Изтриване Нагоре Надолу Изчисляване Преизч. селекции

Настройка Експорт Платежни Печат Excel Гр. Експорт Потребителска селекция >>Всички служители<< Включи напуснали

Страница: Example_Navision Търсене: Допълнителни параметри

#	Наименование	Селекция	Дебит	Кредит	Параграф	Процент	Бройка	Сума
1	Ф Р З	>>Всички служители<<	60121	42100			150.47	80134.18
2	Ф Р З	>>Всички служители<<	60221	60410			150.47	80134.18
3	0011. Обезщетение чл.224	>>Всички служители<<	60310	42100				0.00
4	0011. Обезщетение чл.224	>>Всички служители<<	60310	60410				0.00
5	090. Вн.(ДОО-ТрЗлоп)раб.>	Родени преди 60-та година	60500	4611	550101	12.70	76.00	5251.86
6	090. Вн.(ДОО-ТрЗлоп)раб.>	Родени преди 60-та година	61401	60410	550101	12.70	76.00	5251.86
7	090. Вн.(ДОО-ТрЗлоп)раб.>	Родени след 60-та година	60410	4611	550131	9.90	76.00	3863.13
8	090. Вн.(ДОО-ТрЗлоп)раб.>	Родени след 60-та година	61401	60410	550131	9.90	76.00	3863.13
9	028. Вн.ф.ГВРС-осиг-тел >	>>Всички служители<<	60500	4611	570910	0.10	152.00	68.10
10	028. Вн.ф.ГВРС-осиг-тел >	>>Всички служители<<	60922	60410	570910	0.10	152.00	68.10
11	036. Вн.ДОО-пр.-ф.Тр.зл.>	>>Всички служители<<	60710	4611	550149	1.10	152.00	884.17
12	036. Вн.ДОО-пр.-ф.Тр.зл.>	>>Всички служители<<	60922	60500	550149	1.10	152.00	884.17
13	022. 30 вн.-ос-тел/Обл >	>>Всички служители<<	60710	4630	560101	4.80	152.00	3857.94
14	022. 30 вн.-ос-тел/Обл >	>>Всички служители<<	60922	60500	560101	4.80	152.00	3857.94
15	023. 30 вноска-болнични >	>>Всички служители<<	60710	4630	560104	4.80		12.48
16	023. 30 вноска-болнични >	>>Всички служители<<	61401	60500	560104	4.80		12.48
17	057. 30 вн.НплОтп/ос-тел>	>>Всички служители<<	60841	4630	560109	8.00		0.00
18	057. 30 вн.НплОтп/ос-тел>	>>Всички служители<<	61401	60500	560109	8.00		0.00
19	060. Вн.ДЗПО/ЧПФ-ос-тел >	>>Всички служители<<	60841	4620	580123	2.80	152.00	1092.62
20	060. Вн.ДЗПО/ЧПФ-ос-тел >	>>Всички служители<<	61401	60500	580123	2.80	152.00	1092.62

Запис Изход

1/20 Универсален експорт

Формат на изходния файл

Експортните файлове от Омекс 2000 към „Navision” са текстови и съдържат символи на кирилица по стандартната кодировка Win-1251. Полетата във файла са съгласно спецификация, предоставена от фирмата, внедрила „Navision”, и са специфични за всеки клиент.